

Załącznik do Zarządzenia Nr 5/2023/2024
Dyrektora ZS im. Jana Pawła II w Sławkowie
z dnia 8 września 2023 roku.

PROCEDURA ORGANIZOWANIA I UDZIELANIA
POMOCY PSYCHOLOGICZNO - PEDAGOGICZNEJ
W ZESPOLE SZKÓŁ IM. JANA PAWŁA II W SŁAWKOWIE

Na podstawie :

1. Obwieszczenie Ministra Edukacji i Nauki z dnia 25 lipca 2023 r. w sprawie ogłoszenia jednolitego tekstu rozporządzenia Ministra Edukacji Narodowej w sprawie zasad organizacji i udzielania pomocy psychologiczno-pedagogicznej w publicznych przedszkolach, szkołach i placówkach (Dz.U. z 2023 r., poz. 1798).
2. Rozporządzenie Ministra Edukacji Narodowej z dnia 9 sierpnia 2017 r. w sprawie zasad organizacji i udzielania pomocy psychologiczno-pedagogicznej w publicznych przedszkolach, szkołach i placówkach (tekst jedn.: Dz.U. z 2023 r., poz. 1798)
3. art. 47 ust. 1 pkt 5 ustawy z dnia 14 grudnia 2016 r. – Prawo oświatowe (Dz. U. z 2020 r. poz. 910 ze zm).
4. Rozporządzenia MEN z dnia 28 sierpnia 2017r. zmieniające rozporządzenie w sprawie zasad udzielania i organizacji pomocy psychologiczno-pedagogicznej w publicznych przedszkolach, szkołach i placówkach (Dz. U. z 2017, poz. 1643).
5. Rozporządzenia MEN z dnia 9 sierpnia 2017r. w sprawie warunków organizowania kształcenia, wychowania i opieki dla dzieci i młodzieży niepełnosprawnych, niedostosowanych społecznie i zagrożonych niedostosowaniem społecznym. (Dz. U. Z dnia 24 sierpnia 2017r. Poz. 1578.) z późniejszymi zmianami

6. Rozporządzenie MEN z dnia 9 sierpnia 2017r. w sprawie warunków i trybu udzielania zezwoleń na indywidualny program lub tok nauki oraz organizacji indywidualnego programu lub toku nauki (Dz. U. Z 2017r. Poz. 1569).
7. Ustawa z dnia 9 czerwca 2022 r. o wspieraniu i resocjalizacji nieletnich (Dz. U. Poz. 1700).
8. Rozporządzenie Ministra Edukacji i Nauki z dnia 22 lipca 2022 r. zmieniające rozporządzenie w sprawie zasad organizacji i udzielania pomocy psychologiczno-pedagogicznej w publicznych przedszkolach, szkołach i placówkach (Dz. U. Poz. 1594).
9. Rozporządzenie Ministra Edukacji i Nauki z dnia 22 lipca 2022 r. zmieniające rozporządzenie w sprawie zasad udzielania i organizacji pomocy psychologiczno-pedagogicznej w publicznych szkołach i placówkach (Dz. U. Poz. 1593).

I. Cel procedury.

1. Ustalenie zasad organizowania i udzielania pomocy psychologiczno-pedagogicznej uczniom, rodzicom, opiekunom, nauczycielom.
2. Określenie zasad dokumentowania i ewaluacji pomocy psychologiczno-pedagogicznej.
3. Wskazanie sposobu przechowywania i archiwizacji dokumentów związanych z pomocą psychologiczno-pedagogiczną.

II. Zasady organizowania i udzielania pomocy psychologiczno-pedagogicznej.

1. Pomoc psychologiczno-pedagogiczna udzielana uczniowi w szkole polega na rozpoznaniu i zaspokajaniu indywidualnych potrzeb rozwojowych i edukacyjnych ucznia oraz rozpoznawaniu indywidualnych możliwości psychofizycznych ucznia i czynników środowiskowych wpływających na jego funkcjonowanie w szkole w celu wspierania potencjału rozwojowego ucznia i stwarzania warunków do jego aktywnego i pełnego uczestnictwa w życiu szkoły oraz w środowisku społecznym.
2. Korzystanie z pomocy psychologiczno-pedagogicznej w szkole jest dobrowolne i nieodpłatne.

3. Za organizację pomocy psychologiczno-pedagogicznej w szkole odpowiedzialny jest dyrektor szkoły.

4. Koordynatorem organizowania i udzielania pomocy psychologiczno- pedagogicznej w szkole jest pedagog specjalny

4. Pomocy psychologiczno-pedagogicznej w szkole udzielają nauczyciele, wychowawcy oraz specjaliści: psycholog, pedagog, pedagog specjalny, logopeda, doradca zawodowy, inni.

5. Pomoc psychologiczno-pedagogiczna w szkole jest udzielana z inicjatywy:

1) ucznia,

2) rodziców ucznia,

3) dyrektora szkoły,

4) nauczyciela, wychowawcy, specjalisty prowadzącego zajęcia z uczniem,

5) poradni,

6) wychowawcy świetlicy,

7) pielęgniarki szkolnej,

8) pracownika socjalnego

9) asystenta rodziny,

10) kuratora sądowego,

11) organizacji pozarządowej lub innej instytucji działającej na rzecz rodziny, dzieci i młodzieży.

6. Potrzeba objęcia ucznia pomocą psychologiczno- pedagogiczną wynika w szczególności:

1) z niepełnosprawności,

- 2) z niedostosowania społecznego,
- 3) z zagrożenia niedostosowaniem społecznym,
- 4) z zaburzeń zachowania i emocji,
- 5) ze szczególnych uzdolnień,
- 6) ze specyficznych trudności w uczeniu się,
- 7) z deficytów kompetencji i zaburzeń sprawności językowych,
- 8) z choroby przewlekłej,
- 9) z sytuacji kryzysowych lub traumatycznych,
- 10) z niepowodzeń edukacyjnych,
- 11) z zaniedbań środowiskowych związanych z sytuacją bytową ucznia i jego rodziny, sposobem spędzania czasu wolnego i kontaktami środowiskowymi,
- 12) z trudności adaptacyjnych związanych z różnicami kulturowymi lub ze zmianą środowiska edukacyjnego, w tym związanych z wcześniejszym kształceniem za granicą.

6. W szkole pomoc psychologiczno-pedagogiczna jest udzielana uczniom w formach:

- 1) zajęć rozwijających uzdolnienia (organizuje się dla uczniów szczególnie uzdolnionych- liczba uczestników zajęć nie może przekraczać 8)- czas trwania 45 minut
- 2) zajęć rozwijających umiejętność uczenia się- czas trwania 45 minut
- 3) zajęć dydaktyczno-wyrównawczych (organizuje się dla uczniów mających trudności w nauce, w szczególności w spełnianiu wymagań edukacyjnych wynikających z podstawy programowej kształcenia ogólnego - liczba uczestników nie może przekraczać 8 - czas trwania 45 minut

- 4) zajęć korekcyjno-kompensacyjnych (organizuje się dla uczniów z zaburzeniami i odchyleniami rozwojowymi, w tym specyficznymi trudnościami w uczeniu się- liczba uczestników nie może przekraczać 5 - czas trwania zajęć 45 minut
- 5) zajęć rozwijających kompetencje emocjonalno-społeczne (organizuje się dla uczniów przejawiających trudności w funkcjonowaniu społecznym- liczba uczestników nie może przekraczać 10)- czas trwania zajęć 45 minut,
- 6) zajęć o charakterze terapeutycznym (organizuje się dla uczniów z zaburzeniami i odchyleniami rozwojowymi mającymi problemy w funkcjonowaniu w szkole oraz z aktywnym uczestnictwem w życiu szkoły- liczba uczniów nie może przekraczać 10 - czas trwania 45 minut,
- 7) zajęć logopedycznych (organizuje się dla uczniów z deficytami kompetencji i zaburzeniami sprawności językowych- liczba uczniów nie może przekraczać 4 - czas trwania 45 minut
- 8) zajęć związanych z wyborem kierunku kształcenia i zawodu oraz planowaniem kształcenia i kariery zawodowej,
- 9) zajęć rewalidacyjnych (organizuje się dla uczniów posiadających orzeczenie o potrzebie kształcenia specjalnego ze względu na stwierdzoną niepełnosprawność), resocjalizacyjnych, socjoterapeutycznych- czas trwania zajęć 60 minut
- 10) zindywidualizowanej ścieżki kształcenia,
- 11) porad i konsultacji.
- 12) warsztatów.

7. Pomoc psychologiczno-pedagogiczna w szkole organizowana i udzielana jest we współpracy z rodzicami uczniów i poradniami psychologiczno-pedagogicznymi.

8. Pomoc psychologiczno- pedagogiczna udzielana uczniowi w szkole polega również na wspieraniu rodziców, nauczycieli w rozwiązywaniu problemów wychowawczych i dydaktycznych oraz rozwijaniu umiejętności wychowawczych w celu zwiększenia efektywności pomocy uczniom.

9. O ustalonych dla ucznia formach, wymiarze i okresie udzielania pomocy psychologiczno-pedagogicznej, wychowawca klasy informuje rodziców/ opiekunów prawnych ucznia w formie pisemnej (załącznik nr 1) osobiście podpisanej przez rodzica/ opiekuna lub za

pomocą platformy LIBRUS- rodzic/ opiekun potwierdza zapoznanie się z informacją o przyznanych formach, wymiarze i okresie udzielania pomocy.

II.1. Zadania w ramach pomocy psychologiczno-pedagogicznej

1. Dyrektor szkoły:

- 1) Organizuje pomoc psychologiczno-pedagogiczną w szkole,
- 2) Powołuje zespoły ds. pomocy psychologiczno-pedagogicznej ,
- 3) Ustala okres, wymiar godzin poszczególnych form udzielania pomocy,
- 3) Ustala formy pomocy, okres ich udzielania oraz wymiar godzin,
- 4) Wspiera nauczycieli, wychowawców i specjalistów w rozwiązywaniu problemów wychowawczych, dydaktycznych oraz rozwijaniu ich umiejętności w zakresie udzielania pomocy psychologiczno-pedagogicznej,
- 5) Wspomaga działania szkoły w zakresie planowania i realizacji zadań mających na celu poprawę jakości udzielanej pomocy psychologiczno-pedagogicznej,
- 6) Występuje, za zgodą rodziców ucznia, do publicznej poradni psychologiczno-pedagogicznej z wnioskiem o przeprowadzenie diagnozy i wskazanie sposobu rozwiązania problemu ucznia w sytuacji braku poprawy jego funkcjonowania mimo udzielanej pomocy psychologiczno-pedagogicznej (druk PPP)
- 7) Występuje, za zgodą rodziców ucznia do publicznej poradni z wnioskiem o opinię w sprawie zindywidualizowanej ścieżki edukacyjnej dla ucznia (druk PPP)

2. Nauczyciele i specjaliści:

- 1) rozpoznawanie indywidualnych potrzeb rozwojowych i edukacyjnych oraz możliwości psychofizycznych uczniów
- 2) określanie mocnych stron, predyspozycji, zainteresowań oraz możliwości psychofizycznych uczniów

- 3) rozpoznawanie niepowodzeń edukacyjnych lub trudności w funkcjonowaniu uczniów , barier i ograniczeń utrudniających funkcjonowanie uczniów u ich uczestnictwo w życiu szkoły
- 4) podejmowanie działań sprzyjających rozwojowi kompetencji uczniów oraz potencjału w celu podnoszenia efektywności uczenia się i poprawy ich funkcjonowania
- 5) oceniają efektywność udzielonej pomocy psychologiczno- pedagogicznej i formułują wnioski do dalszych działań mających na celu poprawę funkcjonowania ucznia

2. Pedagog szkolny:

- 1) w miarę możliwości uczestniczy w spotkaniach zespołów ds. pomocy psychologiczno-pedagogicznej dla uczniów,
- 2) prowadzi badania i działania diagnostyczne uczniów, w tym diagnozuje indywidualne potrzeby rozwojowe i edukacyjnych oraz możliwości psychofizycznych uczniów w celu określenia mocnych stron, predyspozycji, zainteresowań i uzdolnień uczniów oraz przyczyn niepowodzeń edukacyjnych lub trudności w funkcjonowaniu uczniów, w tym barier i ograniczeń utrudniających funkcjonowanie ucznia i jego uczestnictwo w życiu szkoły;
- 3) udziela uczniom pomocy psychologiczno- pedagogicznej w formach odpowiednich do rozpoznanych potrzeb;
- 4) podejmuje działania z zakresu profilaktyki uzależnień i innych problemów dzieci i młodzieży;
- 5) inicjuje i prowadzi działania interwencyjne w sytuacjach kryzysowych;
- 6) pomaga rodzicom i nauczycielom w rozpoznawaniu i rozwijaniu indywidualnych możliwości, predyspozycji i uzdolnień uczniów;
- 7) minimalizuje skutki zaburzeń rozwojowych, zapobiega zaburzeniom zachowania oraz inicjuje różne formy pomocy w środowisku szkolnym;
- 9) na bieżąco współpracuje z psychologiem szkolnym, nauczycielami, wychowawcami oraz rodzicami w ramach realizacji przyznanych form pomocy, diagnozuje istniejące potrzeby,

11) prowadzi zajęcia związane z wyborem kierunku kształcenia i zawodu

3. Pedagog specjalny :

1) pełni obowiązki szkolnego koordynatora ds. pomocy psychologiczno-pedagogicznej,

2) prowadzi szkolny rejestr uczniów objętych pomocą psychologiczno-pedagogiczną,

3) współpracuje z wychowawcami, nauczycielami i specjalistami, rodzicami oraz uczniami w działaniach:

- zapewnienie aktywnego i pełnego uczestnictwa uczniów w życiu szkoły, w szczególności uczniom ze szczególnymi potrzebami;

- prowadzenie badań i działań diagnostycznych związanych z rozpoznawaniem indywidualnych potrzeb rozwojowych i edukacyjnych oraz możliwości psychofizycznych uczniów w celu określenia mocnych stron, predyspozycji, zainteresowań i uzdolnień uczniów oraz przyczyn niepowodzeń edukacyjnych lub trudności w funkcjonowaniu uczniów, w tym barier i ograniczeń utrudniających funkcjonowanie ucznia i jego uczestnictwo w życiu szkoły;

- rozwiązywaniu problemów dydaktycznych i wychowawczych uczniów;

- określaniu niezbędnych do nauki warunków, sprzętu specjalistycznego, środków dydaktycznych, w tym wykorzystywaniu technologii informatyczno-komunikacyjnej, odpowiedniej do indywidualnych potrzeb rozwojowych i edukacyjnych oraz możliwości psychofizycznych uczniów.

4) współpracuje z zespołami w ramach opracowywania i realizacji indywidualnego programu edukacyjno-terapeutycznego ucznia posiadającego orzeczenie o potrzebie kształcenia specjalnego;

5) wspiera nauczycieli, wychowawców i specjalistów w ramach:

-rozpoznawania przyczyn niepowodzeń edukacyjnych uczniów lub trudności w ich funkcjonowaniu (barier, ograniczeń utrudniających funkcjonowanie ucznia w życiu szkoły);

- udzielania pomocy psychologiczno- pedagogicznej w bezpośredniej pracy z uczniem;
- dostosowywania sposobów i metod pracy do indywidualnych potrzeb rozwojowych i edukacyjnych ucznia oraz jego możliwości psychofizyczne;
- dobierania metod i form kształcenia oraz środków dydaktycznych do potrzeb ucznia.

6) udzielanie pomocy psychologiczno- pedagogicznej uczniom, rodzicom, nauczycielom;

3. Psycholog szkolny:

1) udzielanie specjalistycznej pomocy nauczycielom, uczniom oraz rodzicom odpowiednio do rozpoznanych potrzeb,

2) przeprowadzanie dwukrotnie w ciągu roku (koniec pierwszego i drugiego okresu) przeprowadza ewaluację funkcjonowania pomocy w szkole i formułuje wnioski do pracy, w celu zaplanowania działań na nowy rok szkolny, lub dokonania korekty na bieżąco,

3) w miarę możliwości udział w pracach zespołu IPET dla uczniów mających kształcenie specjalne oraz pozostałych zespołów,

4) współpraca z pedagogiem i pedagogiem specjalnym w rozwiązywaniu bieżących problemów,

6) prowadzenie badań diagnostycznych w celu określenia indywidualnych możliwości i potrzeb rozwojowych i edukacyjnych uczniów oraz przyczyn niepowodzeń szkolnych,

7) diagnozowanie sytuacji wychowawczej poszczególnych oddziałów klasowych,

8) podejmowanie działania z zakresu profilaktyki uzależnień i innych problemów młodzieży, inicjuje różne formy pomocy w środowisku szkolnym i pozaszkolnym, prowadzi działania mediacyjne, interwencyjne w sytuacjach kryzysowych

4. Wychowawca klasy:

1) koordynuje udzielanie pomocy psychologiczno-pedagogicznej uczniom swojej klasy,

- 2) wnioskuje o objęcie ucznia pomocą psychologiczno-pedagogiczną (załącznik nr 1),
- 3) ustala terminy i przeprowadza spotkania zespołu IPET, lub innych zespołów dla swoich uczniów,
- 4) informuje za pomocą platformy LIBRUS rodziców lub prawnych opiekunów o proponowanych formach pomocy psychologiczno-pedagogicznej oraz na bieżąco, w razie potrzeb, przekazuje informacje rodzicom,
- 5) informuje za pomocą systemu LIBRUS rodziców ucznia posiadającego orzeczenie o potrzebie kształcenia specjalnego o terminie każdego spotkania zespołu i możliwości uczestniczenia w nim,
- 10) sporządza dokumentację ucznia objętego pomocą psychologiczno-pedagogiczną zgodnie z niniejszą procedurą
- 11) na bieżąco współpracuje z nauczycielami, specjalistami i rodzicami ucznia objętego pomocą psychologiczno-pedagogiczną,
- 12) na koniec każdego semestru sporządza sprawozdanie z udzielanej pomocy psychologiczno-pedagogicznej w swojej klasie (załącznik nr 4),
- 13) Sporządza kopię IPET oraz indywidualnej, wielospecjalistycznej oceny funkcjonowania ucznia i przekazuje ją rodzicowi, lub pełnoletniemu uczniowi.

II.2. Organizacja pomocy psychologiczno- pedagogicznej dla uczniów:

1. Pomoc psychologiczno pedagogiczna organizowana i świadczona jest dla uczniów:

- 1) posiadających opinię poradni psychologiczno- pedagogicznej, w tym poradni specjalistycznej o specyficznych trudnościach w uczeniu się lub innych trudnościach
- 2) posiadających opinię o zintegrowanej ścieżce kształcenia
- 3) posiadających orzeczenie o potrzebie kształcenia specjalnego (niepełnosprawnych-słabosłyszących, słabowidzących, z niepełnosprawnością ruchową, w tym z afazją, z niepełnosprawnością intelektualną w stopniu lekkim, z autyzmem w tym z zespołem

Aspergera, z niepełnosprawnością sprzężoną , niedostosowanych społecznie, zagrożonych niedostosowaniem społecznym)

4) posiadających orzeczenie o indywidualnym nauczaniu

5) Nieposiadających orzeczenia bądź opinii, ale na podstawie rozpoznania indywidualnych potrzeb rozwojowych i edukacyjnych oraz indywidualnych możliwości psychofizycznych uczeni dokonanego przez nauczycieli, wychowawcę lub specjalistę, koniecznym jest zorganizowanie formy pomocy psychologiczno- pedagogicznej dla tego ucznia.

2. Dla ucznia nie posiadającego opinii lub orzeczenia pomoc psychologiczno- pedagogiczna udzielana jest na podstawie wniosku rodzica, nauczyciela, wychowawcy.

3. Wychowawca klasy przekazuje informację do nauczycieli uczących i specjalistów o potrzebie objęcia ucznia pomocą psychologiczno- pedagogiczną

4. Wychowawca klasy informuje rodziców o potrzebie objęcia ucznia pomocą psychologiczno- pedagogiczną na terenie szkoły

5. Dla ucznia posiadającego orzeczenie o potrzebie kształcenia specjalnego :

1) Dyrektor szkoły powołuje zespół, w którego skład wchodzi: wychowawca jako przewodniczący zespołu, nauczyciele uczący oraz specjaliści prowadzący zajęcia z uczniem.

2) Zespół dokonuje wielospecjalistycznej oceny poziomu funkcjonowania ucznia (WOPFU, zał. nr 5), uwzględniając: - indywidualne potrzeby rozwojowe i edukacyjne, mocne strony, predyspozycje, zainteresowania i uzdolnienia ucznia

- zakres i charakter wsparcia ze strony nauczycieli, specjalistów lub pomocy nauczyciela współorganizującego proces kształcenia

- przyczyny niepowodzeń edukacyjnych lub trudności w funkcjonowaniu ucznia, w tym bariery i ograniczenia utrudniające funkcjonowanie ucznia i jego uczestnictwo w życiu szkoły

3) Wielospecjalistyczna ocen poziomu funkcjonowania ucznia dokonywana jest dwa razy do roku (koniec I półrocza i koniec roku szkolnego) z wyjątkiem uczniów nowo przyjętych, dla których **WOPFU** opracowywane jest w pierwszym miesiącu przyjęcia do szkoły.

4) Na podstawie opracowanej wielospecjalistycznej oceny, zespół opracowuje **indywidualny program edukacyjno- terapeutyczny** (zał. nr 6), uwzględniając diagnozę, wnioski sformułowane w **WOPFU** oraz zalecenia zawarte w orzeczeniu

5) **Program** opracowuje się na cykl kształcenia w terminie do 30 dni od daty wpłynięcia orzeczenia.

6) **Program** zawiera:

- zakres dostosowania wymagań edukacyjnych wynikających z programu nauczania do indywidualnych potrzeb rozwojowych i edukacyjnych oraz możliwościu psychofizycznych ucznia (mowa o warunkach i sposobie oceniania, klasyfikowaniu, promowaniu uczniów oraz przeprowadzaniu sprawdzianów i egzaminów)

- rodzaj i zakres zintegrowanych działań nauczycieli i specjalistów prowadzących zajęcia z uczniem

- formy i okres udzielania uczniowi pomocy psychologiczno- pedagogicznej oraz wymiar godzin

- działania wspierające rodziców ucznia i zakres współdziałania z poradniami psychologiczno- pedagogicznymi

- zajęcia rewalidacyjne i resocjalizacyjne oraz inne zajęcia odpowiednie ze względu na indywidualne potrzeby rozwojowe i edukacyjne oraz możliwościu psychofizyczne ucznia

- zakres współpracy nauczycieli i specjalistów z rodzicami ucznia w realizacji zadań zawartych w orzeczeniu

7) Spotkania zespołu odbywają się w miarę potrzeb, nie rzadziej niż dwa razy w roku szkolnym

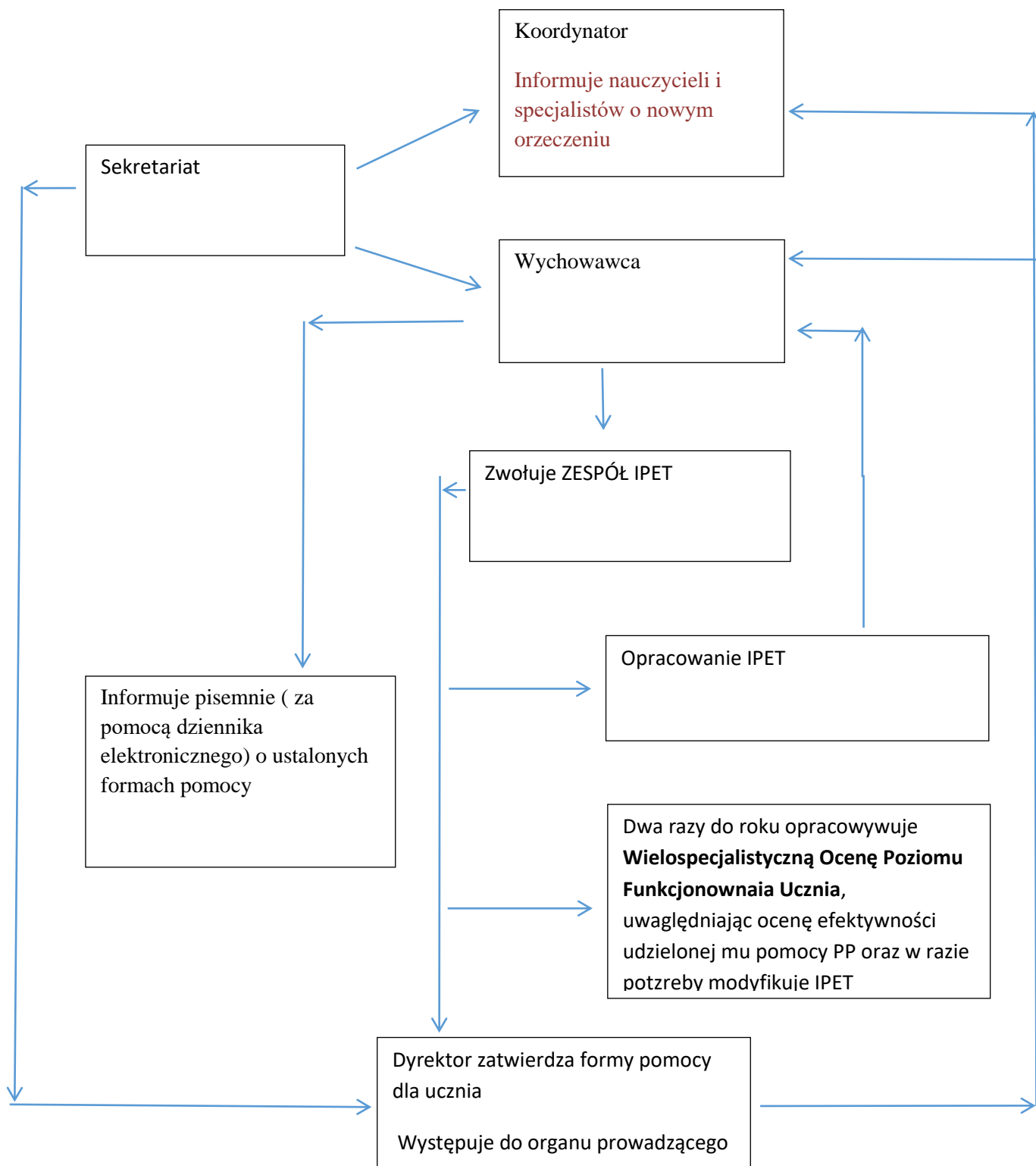
8) Rodzice/opiekunowie prawni uczniów mają prawo uczestniczyć w spotkaniach zespołu.

Zawiadamiani są w formie pisemnej za pomocą dziennika elektronicznego (platformy LIBRUS).

9) Rodzic/ opiekun prawny ucznia od przewodniczącego zespołu otrzymuje kopię WOPFU i IPET.

10) Rodzic/ opiekun prawny ma prawo do złożenia rezygnacji z udzielania pomocy psychologiczno- pedagogicznej uczniowi na terenie szkoły

11) Procedura postępowania - organizacja pomocy psychologiczno- pedagogicznej u uczniów posiadających orzeczenia



12) Specjaliści, nauczyciele realizujący zajęcia w ramach pomocy psychologiczno-pedagogicznej są zobowiązani do poinformowania uczniów, rodziców/ opiekunów prawnych i wychowawców o terminie prowadzonych zajęć oraz czasu ich trwania.

13) Wychowawca prowadzi niezbędną dokumentację związaną z organizacją pomocy psychologiczno- pedagogicznej uczniów swojej klasy

14) Po każdym semestrze dokonuje się efektywności udzielonej pomocy psychologiczno-pedagogicznej wraz z zaleceniami na dalszej pracy

6. Dla ucznia posiadającego opinie o zindywidualizowanej ścieżce kształcenia:

1) Zindywidualizowana ścieżka kształcenia organizowana jest dla uczniów posiadających orzeczenie , którzy mogą uczęszczać do szkoły, ale ze względu na trudności w funkcjonowaniu wynikające w szczególności ze stanu zdrowia nie mogą realizować wszystkich zajęć z oddziałem klasowym.

2) Zindywidualizowana ścieżka kształcenia obejmuje wszystkie zajęcia edukacyjne realizowane z oddziałem klasowym oraz indywidualnie z uczniem i wymaga opinii publicznej poradni.

3) Na wniosek rodzica, dyrektor szkoły ustala ustala, w oparciu o opinię, tygodniowy wymiar zajęć edukacyjnych realizowanych indywidualnie z uczniem , uwzględniając konieczność realizacji przez ucznia podstawy programowej kształcenia ogólnego.

4) Okres objęcia ucznia zindywidualizowaną ścieżką kształcenia nie może być dłuższy niż rok szkolny

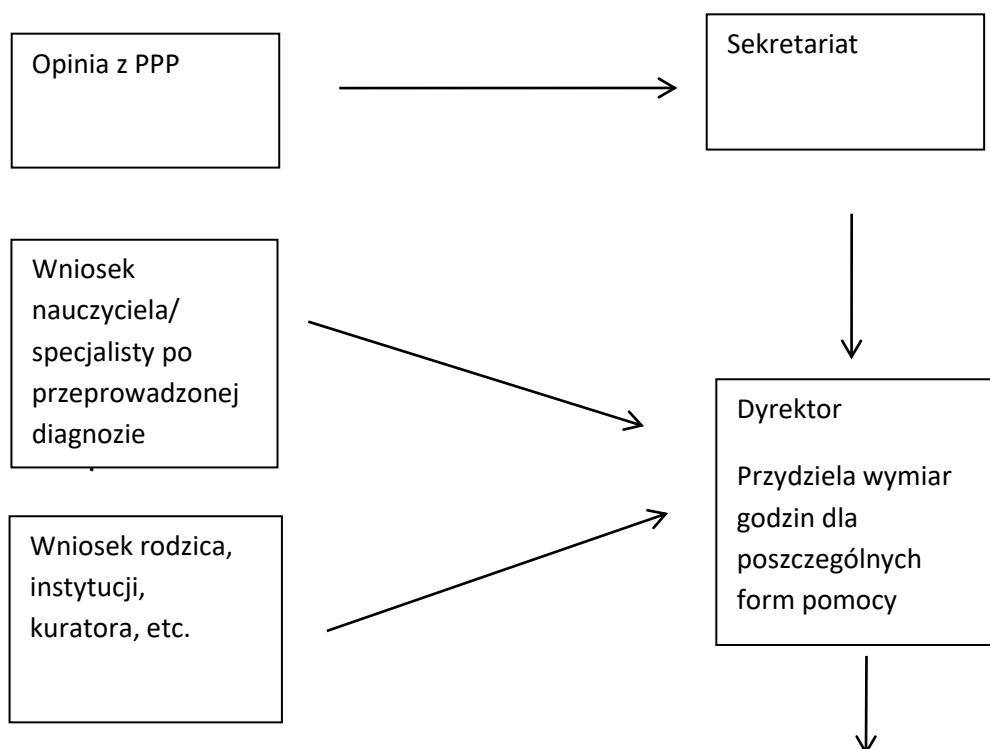
5) Po każdym semestrze dokonuje się efektywności udzielonej pomocy psychologiczno-pedagogicznej wraz z zaleceniami na dalszej pracy

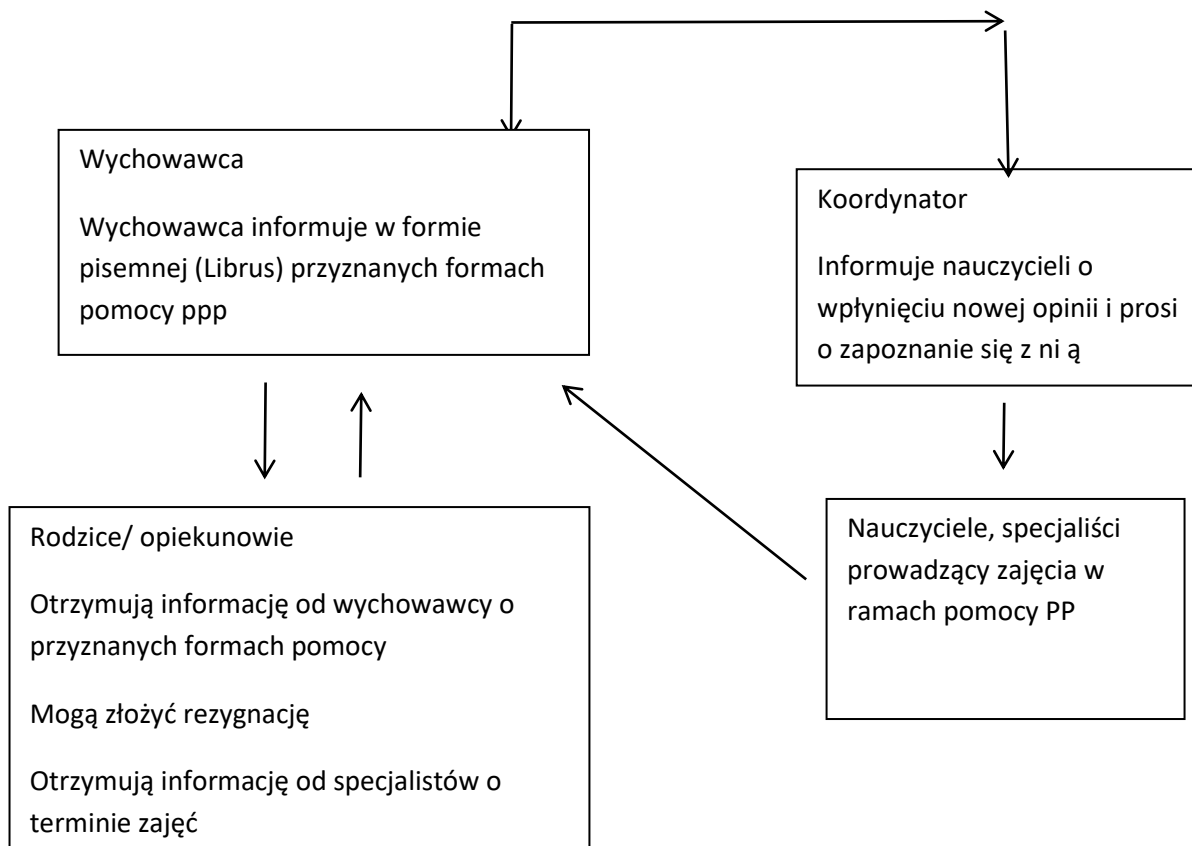
7. Dla ucznia posiadającego opinie o specyficznych trudnościach w uczeniu się bądź o innych trudnościach:

1) Dyrektor szkoły na podstawie opinii dostarczonej do sekretariatu szkoły organizuje pomoc psychologiczno- pedagogiczną dla ucznia

2) Koordynator- pedagog specjalny sporządza zestawienie zbiorcze uczniów posiadających opinie i orzeczenia

- 3) Koordynator przekazuje wychowawcom informację o uczniach z ich klasy objętych pomocą psychologiczno- pedagogiczną oraz specjalistom prowadzącym zajęcia o uczniach objętych konkretną formą pomocy
- 4) Wychowawca informuje rodziców o proponowanych formach pomocy prowadzonych na terenie szkoły w oparciu o opinię w formie pisemnej (np. za pomocą platformy LIBRUS).
- 5) Rodzic/ opiekun prawny ma prawo do złożenia rezygnacji z udzielania pomocy psychologiczno- pedagogicznej uczniowi na terenie szkoły w formie pisemnej (np. za pomocą platformy LIBRUS).
- 6) Specjaliści, nauczyciele realizujący zajęcia w ramach pomocy psychologiczno- pedagogicznej są zobowiązani do poinformowania uczniów, rodziców/ opiekunów prawnych i wychowawców o terminie prowadzonych zajęć oraz czasu ich trwania.
- 7) Wychowawca prowadzi niezbędną dokumentację związaną z organizacją pomocy psychologiczno- pedagogicznej uczniów swojej klasy
- 8) Na koniec każdego semestru dokonuje się oceny efektywności udzielonej pomocy psychologiczno- pedagogicznej wraz ze wskazaniem do dalszej pracy.
- 9) Procedura udzielania pomocy uczniom z opiniami:





III. Dokumentacja

1. W ramach pomocy psychologiczno- pedagogicznej prowadzi się dokumentację:

- 1) dzienniki zajęć specjalistycznych
- 2) dzienniki nauczycieli wspomagających proces kształcenia
- 3) dzienniki zajęć dydaktyczno- wyrównawczych
- 4) teczkę wychowawcy dotyczącą pomocy psychologiczno- pedagogicznej

2. Za prowadzenie i przechowywanie dokumentacji udzielania pomocy psychologiczno – pedagogicznej poszczególnym uczniom w swojej klasie odpowiedzialny jest wychowawca . Obowiązek ten dotyczy również dokumentacji kształcenia specjalnego IPET.

3. Dokumentacja związana z udzielaniem pomocy psychologiczno – pedagogicznej danego ucznia przechowywana jest u Dyrektora szkoły. 4. Koordynator szkolny sporządza sprawozdanie zbiorcze dotyczące zakresu i efektywności udzielanej pomocy psychologiczno- pedagogicznej w szkole.

Procedura obowiązuje od 1.09.2023r

Zespół Szkół im. Jana Pawła II

Załącznik nr 1 do Procedury OiUPPP

data wpływu.....

WNIOSEK O OBJĘCIE UCZNIĄ POMOCĄ PSYCHOLOGICZNO - PEDAGOGICZNĄ

Imię i nazwisko ucznia:.....

Klasa: **szkoła:**

Rozpoznanie:

.....
.....

Podjęte dotychczasowe działania:

.....
.....
.....
.....

.....

podpis wnioskującego

Zespół Szkół im. Jana Pawła II

Załącznik nr 2 do Procedury OiUPPP

Sławków, dnia.....

Informacja o przyznaniu zajęć dla ucznia**Na rok szkolny**

Imię i nazwisko ucznia.....

Klasa:.....

Na podstawie Rozporządzenia Ministra Edukacji Narodowej z dnia 9 sierpnia 2017 roku w sprawie zasad organizacji i udzielania pomocy psychologiczno- pedagogicznej w publicznych przedszkolach, szkołach i placówkach (Dz. U. poz. 1591 z póź. zm), oraz na podstawie opinii nr, informuję, że ustalono następujące formy pomocy psychologiczno- pedagogicznej:

Formy udzielania pomocy psychologiczno- pedagogicznej	Wymiar godzin	Cza trwania	Nauczyciel prowadzący
Zajęcia			

.....

Podpis i pieczęć dyrektora

KORZYSTANIE Z ZAJĘĆ JEST DOBROWOLNE I NIEODPŁATNE.

Potwierdzam, że zapoznałam/-em się z ustalonymi formami pomocy.

.....

Podpis rodzica/opiekuna

Wyrażam zgodę/ nie wyrażam zgody * na objęcie pomocą psychologiczno- pedagogiczną mojego dziecka na terenie szkoły.

Zgoda na objęcie pomocą ucznia jest równoznaczna z udziałem dziecka w proponowanych zajęciach.

.....

Podpis rodzica/ opiekuna

* niepotrzebne skreślić

Zespół Szkół im. Jana Pawła II

Załącznik nr 3 do Procedury OiUPPP

Sławków, dnia.....

Rezygnacja rodzica/ opiekuna prawnego
Z udziału dziecka w zajęciach przydzielonych
w ramach pomocy psychologiczno- pedagogicznej

Ja niżej podpisana/y, rezygnuję z udziału mojego dziecka (imię i nazwisko)

..... w zajęciach

..... prowadzonych w ramach pomocy

psychologiczno- pedagogicznej.

.....

Podpis rodzica/ opiekuna

Zespół Szkół im. Jana Pawła II

Załącznik nr 4 do Procedury OiUPPP

**OCENA EFEKTYWNOŚCI UDZIELONEJ
POMOCY PSYCHOLOGICZNO – PEDAGOGICZNEJ**

OKRES TRWANIA ZAJĘĆ

IMIĘ I NAZWISKO UCZNIA

Formy pomocy	Ocena efektywności pomocy psychologiczno-pedagogicznej (informacja o funkcjonowaniu ucznia w trakcie zajęć)	Wnioski, informacje, cele do dalszej pracy	Informacje dodatkowe (np. dot. frekwencji)	Podpis osoby prowadzącej
Zajęcia korekcyjno-kompensacyjne				
Zajęcia dydaktyczno-wyrównawcze				

Rodzice/ opiekunowie prawni
opiekuna prawnego.....

Podpis rodzica/

Zespół Szkół im. Jana Pawła II

Załącznik nr 5 do Procedury OiUPPP

Data.....

ARKUSZ WIELOSPECJALISTYCZNEJ OCENY POZIOMU FUNKCJONOWANIA UCZNIĄ

Imię i nazwisko ucznia.....

Klasa

Rok szkolny.....

PODSUMOWANIE OCENY FUNKCJONOWANIA UCZNIĄ			
na podstawie diagnoz cząstkowych			
Obszar funkcjonowania	Opis funkcjonowania dziecka w danym obszarze		Potrzeby wynikające z diagnozy dziecka w danym obszarze
	Mocne strony	Słabe strony	
Ogólna sprawność fizyczna ucznia (motoryka duża)			
Sprawność rąk ucznia (motoryka mała)			
Zmysły (wzrok, słuch, czucie, węch, równowaga) i integracja sensoryczna			
Komunikowanie się oraz artykulacja			
Sfera poznawcza (opanowanie technik szkolnych, zakres opanowanych treści programowych, osiągnięcia i trudności, pamięć,			

uwaga, myślenie)			
Sfera emocjonalno-motywacyjna (radzenie sobie z emocjami, motywacja do nauki i pokonywania trudności itp.)			
Sfera społeczna (kompetencje społeczne, relacje z dorosłymi, relacje z rówieśnikami itp.)			
Samodzielność			
Szczególne uzdolnienia¹			
Stan zdrowia ucznia (w tym przyjmowane leki)			
Inne obszary ważne z punktu widzenia funkcjonowania dziecka			

Wnioski do dalszej pracy:

¹ Bez podziału na mocne i słabe strony.

Lista obecności uczestników spotkania w dniu

Rodzice/ prawni opiekunowie:

.....

Podpis rodzica/ opiekuna prawnego

Wychowawca:.....

.....

Podpis wychowawcy

Nauczyciele:

Lp.	Imię i nazwisko /nauczany przedmiot	Podpis
1.		
2.		
3.		
4.		
5.		
6.		
7.		
8.		

Zespół Szkół im. Jana Pawła II

Załącznik nr 6 do Procedury OiUPPP

INDYWIDUALNY PROGRAM EDUKACYJNO-TERAPEUTYCZNY

Imię i nazwisko ucznia		Data urodzenia	
Dane Zespołu		klasa	
Wychowawca			
Nr orzeczenia		Data wystawienia orzeczenia	
Podstawa opracowania IPET			
Czas realizacji programu			
CELE PROGRAMU (uwzględniające zdiagnozowane potrzeby ucznia zawarte w WOPFU):			
Cele rozwojowe:			
Cele edukacyjne:			

ZAKRES I SPOSÓB DOSTOSOWANIA WYMAGAŃ EDUKACYJNYCH ORAZ WARUNKÓW ORGANIZACJI KSZTAŁCENIA DO INDYWIDUALNYCH POTRZEB ROZWOJOWYCH I EDUKACYJNYCH, MOŻLIWOŚCI PSYCHOFIZYCZNYCH I RODZAJU NIEPEŁNOSPRAWNOŚCI UCZNIĄ

Przedmiot	Sposób realizacji programu nauczania (formy, metody pracy)	Sposób egzekwowania wiedzy i oceniania wiadomości i umiejętności ucznia/uczennicy	W przypadku uczniów niepełnosprawnych- rodzaj i sposób dostosowania warunków organizacji kształcenia do rodzaju niepełnosprawności, w tym zakresie wykorzystywania technologii wspomagających to kształcenie, sprzęt specjalistyczny i środki dydaktyczne
Język Polski			
Matematyka			

ZAKRES ZINTEGROWANYCH DZIAŁAŃ NAUCZYCIELI I SPECJALISTÓW UKIERUNKOWANE NA POPRAWĘ FUNKCJONOWANIA UCZNIĄ, W TYM NP. NA KOMUNIKOWANIE SIĘ UCZNIĄ Z OTOCZENIEM Z UŻYCIEM WSPOMAGAJĄCYCH I ALTERNATYWNYCH METOD KOMUNIKACJI (AAC) ORAZ WZMACNIANIE JEGO UCZESTNICTWA W ŻYCIU SZKOLNYM (KTO W RAMACH JAKICH ZAJĘĆ I JAKIE DZIAŁANIA PODEJMUJE)

Zakres działań o charakterze rewalidacyjnym (dziecko niepełnosprawne)	
Zakres działań rozwijających	

kompetencje społeczno – emocjonalne			
Zakres działań o innym charakterze			
USTALENIA DOTYCZĄCE POMOCY			
Zajęcia rewalidacyjne/ socjoterapeutyczne	Osoba prowadząca zajęcia		Ilość godzin w tygodniu
Formy pomocy psychologiczno-pedagogicznej udzielanej uczniowi	Forma	Okres udzielania pomocy	Wymiar godzin
	Terapia logopedyczna		
	Nauczyciel wspomagający		
DZIAŁANIA WSPIERAJĄCE RODZICÓW/OPIEKUNÓW PRAWNYCH UCZNIĄ			
Działania wspierające rodziców			

<p>Zakres współpracy nauczycieli i specjalistów,</p> <p>z rodzicami/opiekunami prawnymi ucznia w realizacji zadań wymienionych w § 5 rozporządzenia</p>			
WSPÓŁPRACA Z INSTYTUCJAMI			
Nazwa i dane kontaktowe instytucji	Zakres współpracy	Okres współpracy	Osoby do kontaktu
<p>Poradnia Psychologiczno-Pedagogiczna w</p>	<p>Wymiana doświadczeń, wspólne ustalenie strategii i wybór najlepszych metod pracy z dzieckiem. Współpraca w zakresie organizacji kształcenia i realizacji zaleceń zawartych w orzeczeniu</p>	<p>II etap edukacyjny</p>	<p>Psycholog, pedagog, pedagog specjalny</p>

INDYWIDUALNY PROGRAM EDUKACYJNO-TERAPEUTYCZNY

Uczeń realizuje podstawę programową kształcenia ogólnego oraz Indywidualny Program Edukacyjno-Terapeutyczny.

IPET został opracowany w dniu przez zespół w składzie:

Koordynator zespołu:

Rodzice/ prawni opiekunowie:

Nauczyciele:

Lp.	Imię i nazwisko /nauczany przedmiot	Podpis
1.		
2.		
3.		

4.		
5.		
6.		
7.		
8.		
9.		
10.		
11.		
12.		
13.		
14.		
15.		

ZGODA RODZICÓW/OPIEKUNÓW PRAWNYCH UCZNIĄ NA REALIZACJĘ PROGRAMU

Akceptuję powyższy Indywidualny Program Edukacyjno – Terapeutyczny i wyrażam zgodę na jego realizację: TAK NIE

.....
Data i podpis rodzica/opiekuna prawnego

Uwagi rodzica/opiekuna prawnego dotyczące IPET-u (w przypadku braku jego akceptacji)

--

Zespół Szkół im. Jana Pawła II

Załącznik nr 7 do Procedury OiUPPP

Ocena efektywności IPET

realizowanego od do

Imię i nazwisko ucznia:

Ocena realizacji programu nauczania, zalecenia do ewentualnej modyfikacji programu

Przedmiot	Ocena efektywności działań w ramach IPET (można podać ocenę końcową ucznia)	Wskazania do dalszej pracy w ramach IPET	Podpis nauczyciela

Ocena realizacji zajęć rewalidacyjnych, zalecenia do ewentualnej modyfikacji programu

Rodzaj zajęć rewalidacyjnych	Ocena efektywności zajęć	Wskazania do dalszej pracy	Podpis osoby prowadzącej

Ocena realizacji zajęć w ramach pomocy PP, zalecenia do ewentualnej modyfikacji programu

Rodzaj zajęć	Ocena efektywności zajęć	Wskazania do dalszej pracy	Podpis osoby prowadzącej

Dodatkowe informacje oraz inne działania podjęte wobec ucznia/uczennicy

Rodzice/ prawni opiekunowie:

Podpis Rodzica/Opiekuna prawnego:

Data

Podpis Dyrektora:

Zespół Szkół im. Jana Pawła II

Załącznik nr 8 do Procedury OiUPPP

MODYFIKACJA IPET (ANEKS nr....)

dla ucznia/ uczenicy:

klasa:

rok szkolny

Do IPET-u ucznia/ uczenicy wprowadzono następujące zmiany:

Rodzaj zmiany (zmiana zajęć, rezygnacja lub przyznanie zajęć)	Obszar zmiany (jakie działania, cele, zakres zajęć oraz częstotliwość zajęć)	Uwagi

Lista obecności uczestników spotkania w dniu.....

Rodzice/ prawni opiekunowie:

Wychowawca:

Lp.	Imię i nazwisko	Podpis
1.		
2.		
3.		
4.		
5.		
6.		
7.		
8.		
9.		
10.		
11.		
12.		
13.		
14.		
15.		

**ZAPOZNANIE RODZICÓW/ OPIEKUNÓW PRAWNYCH UCZNIĄ ZE ZMIANAMI
W PROGRAMIE**

.....

Data i podpis rodzica/opiekuna prawnego